

# 重要事項説明書〔契約概要・注意喚起情報のご説明〕

## 団体総合生活保険にご加入いただく皆様へ

ご加入前に必ずご理解いただきたい大切な情報を記載しています。必ず最後までお読みください。

※ご家族を保険の対象となる方とする場合等、ご加入者と保険の対象となる方が異なる場合には、本内容を保険の対象となる方全員にご説明ください。

※ご不明な点や疑問点がありましたら、お手続きサイト等記載のお問い合わせ先までご連絡ください。

【マークのご説明】



保険商品の内容を  
ご理解いただくための事項



ご加入に際してお客様にとって不利益になる事項等、  
特にご注意いただきたい事項

### I ご加入前におけるご確認事項

#### 1 商品の仕組み



この保険は、団体をご契約者とし、団体の構成員等を保険の対象となる方とする団体契約です。保険証券を請求する権利、保険契約を解約する権利等は原則としてご契約者が有します。ご契約者となる団体や基本となる補償、ご加入者のお申出により任意にご加入いただける特約等はお手続きサイト等に記載のとおりです。

この保険は、ご加入者が団体の構成員等であることを加入条件としています。ご加入いただける保険の対象となる方ご本人の範囲等につきましては、お手続きサイト等をご確認ください。ご加入いただける保険の対象となる方ご本人の範囲に該当しない方がご加入された場合、ご加入を取消しさせていただくことがあります。



#### 2 基本となる補償および主な特約の概要等

基本となる補償の“保険金をお支払いする主な場合”、“保険金をお支払いしない主な場合”や主な特約の概要等につきましては、お手続きサイト等をご確認ください。



#### 3 補償の重複に関するご注意

以下の特約をご契約される場合で、保険の対象となる方またはそのご家族が、補償内容が同様の保険契約 \* 1 を他にご契約されているときには、補償が重複することがあります。補償が重複すると、対象となる事故について、どちらのご契約からでも補償されますが、いずれか一方のご契約からは保険金が支払われない場合があります。補償内容の差異や保険金額をご確認のうえで、特約等の要否をご検討ください \* 2。

- 個人賠償責任補償特約 ●借家人賠償責任補償特約 ●携行品特約 ●住宅内生活用動産特約 ●ホールインワン・アルバイト費用補償特約
- 救護者費用等補償特約 ●弁護士費用等補償特約（人格権侵害等） ●トラブル対策費用補償特約 ●葬祭費用補償特約（医療用・所得補償用）
- がん葬祭費用補償特約 ●育英費用補償特約 ●学業費用補償特約 ●疾病による学業費用補償特約 ●教育継続支援特約

\* 1 団体総合生活保険以外の保険契約にセットされる特約や東京海上日動以外の保険契約を含みます。

\* 2 1 契約のみにセットされる場合、将来、そのご契約を解約されたときや、同居から別居への変更等により保険の対象となる方が補償の対象外になったとき等は、補償がなくなることがありますので、ご注意ください。

#### 4 保険金額等の設定

この保険の保険金額 \* 1 は、あらかじめ定められたタイプの中からお選びいただくこととなります。タイプについての詳細はお手続きサイト等をご確認ください。

保険金額等の設定は、高額療養費制度や労災保険制度等の公的保険制度を踏まえご検討ください。公的保険制度の概要につきましては、金融庁のホームページ（<https://www.fsa.go.jp/ordinary/insurance-portal.html>）等をご確認ください。

所得補償、団体長期障害所得補償、医療補償、がん補償、介護補償においては、保険期間の途中でご加入者からのお申出による保険金額 \* 1 の増額等はできません。 \* 5



（金融庁ホームページ）

#### 【所得補償・団体長期障害所得補償】

所得補償基本特約、団体長期障害所得補償基本特約、介護と仕事の両立支援特約の保険金額 \* 1 は、平均月間所得額 \* 2 以下（平均月間所得額 \* 2 の85%以下を目安）で設定してください（保険金額または支払基礎所得額が保険の対象となる方の平均月間所得額 \* 2 を上回っている場合には、その上回る部分については保険金をお支払いできませんので、ご注意ください。）。

\* 1 団体長期障害所得補償については、支払基礎所得額 \* 3 × 約定給付率とします。

\* 2 直前12か月における保険の対象となる方の所得 \* 4 の平均月額をいいます（ただし、所得補償で家事従事者特約をセットされる場合は、183,000円となります。）。

\* 3 保険金の算出の基礎となる加入依頼書等記載の額をいいます。定率型の場合は、原則として健康保険法上の標準報酬月額で設定します。

\* 4 所得補償の場合は、「加入依頼書等に記載の職業・職務によって得られる給与と所得・事業所得・雑所得の総収入金額」から「就業不能の発生にかかわらず得られる収入」および「就業不能により支出を免れる金額」を控除したものをいいます。団体長期障害所得補償の場合は、「業務に従事することによって得られる給与と所得・事業所得・雑所得の総収入金額」から「就業障害の発生にかかわらず得られる収入」および「就業障害により支出を免れる金額」を控除したものをいいます。

\* 5 がん補償においては、更新時でも保険金額の増額等はできません。

#### 5 保険期間および補償の開始・終了時期



ご加入の保険契約の保険期間および補償の開始・終了時期については、お手続きサイト等をご確認ください。保険の種類によっては、新規ご加入の場合、保険金のお支払対象とならない期間がありますので、詳しくはお手続きサイト等にてご確認ください。

#### 6 保険料の決定の仕組みと払込方法等

##### （1）保険料の決定の仕組み



保険料はご加入いただくタイプ等によって決定されます。保険料については、お手続きサイト等をご確認ください。

※保険料の割増引率については東京海上日動が保険料を算出する際に適用する値であり、割増引の適用前後の保険料較差とは異なる場合があります。

##### （2）保険料の払込方法



払込方法・払込回数については、お手続きサイト等をご確認ください。

##### （3）保険料の一括払込みが必要な場合について



（※団体構成員またはそのご家族等から、ご加入者を募集する所定の団体契約で、保険料負担者がご加入者のご契約が対象となります。）

ご加入者が以下の事由に該当した場合、そのご加入者の残りの保険料を一括して払込みいただくことがありますので、あらかじめご了承ください。

- ①退職等により給与の支払いを受けられなくなった場合
- ②脱退や退職等により、その構成員でなくなった場合
- ③資本関係の変更により、お勤めの企業が親会社の系列会社でなくなった場合
- ④ご加入者の加入部分 \* 1 に相当する保険料が、集金日の属する月の翌月末までに集金されなかった場合 等

※保険期間の開始後、保険料の払込み前に事故が発生した場合、その後、ご契約者を経て保険料を払込みいただく場合は保険金をお支払いします。

ただし、保険料を払込みいただけない場合には、ご加入者の加入部分 \* 1 について、保険金をお支払いできず、お支払いした保険金を回収させていただくことや、ご加入者の加入部分 \* 1 を解除することがありますのでご注意ください。

※所得補償、団体長期障害所得補償、医療補償、がん補償、介護補償が解除となった後、新たにご加入される場合には、新たにご加入について、保険の対象となる方の健康状態等によりお引受けをお断りさせていただくことがあります。その他ご注意ください内容につきましては、「Ⅱ-1 告知義務」をご確認ください。

\*1 ご加入者によってご加入された、すべての保険の対象となる方およびすべての補償をいいます（例えば、加入内容変更による変更保険料を払込みいただけない場合、変更保険料を払込みいただけない補償だけでなく、ご加入されているすべての保険の対象となる方およびすべての補償が対象となります。）。



## 7 満期返れい金・契約者配当金

この保険には満期返れい金・契約者配当金はありません。

## Ⅱ ご加入時におけるご注意事項

### 1 告知義務



加入依頼書等に★や☆のマークが付された事項は、ご加入に関する重要な事項（告知事項）ですので、正確に記載してください（東京海上日動の代理店には、告知受領権があります。）。お答えいただいた内容が事実と異なる場合や告知事項について事実を記載しない場合は、ご加入を解除し、保険金をお支払いできないことがあります。

※告知事項かつ通知事項には☆のマークが付されています。通知事項については「Ⅲ-1 告知義務等」をご参照ください。

なお、告知事項は、お引受けする補償ごとに異なり、お引受けする補償によっては、★や☆のマークが付された事項が告知事項にあたりません場合もあります。お引受けする補償ごとの告知事項は下表をご確認ください（項目名は補償によって異なる場合があります。）。また、ご加入後に加入内容変更として下表の補償を追加する場合も同様に、変更時点での下表の事項が告知事項となります。

### 【告知事項・通知事項一覧】

★：告知事項 ☆：告知事項かつ通知事項

項目名	基本補償・特約	傷害補償	所得補償	団体長期障害所得補償	医療補償 がん補償	介護補償	個人賠償責任 借家人賠償責任 携行品 住宅内生活用財産 救護者費用等 弁護士費用等 トラブル対策費用
生年月日	★*1	★	★	★	★	★	★*2
性別	—	—	★	★	★	★*3	—
職業・職務*4	—	—	☆	—	—	—	—
健康状態告知*5	—	—	★	★	★	★	—

※すべての補償について「他の保険契約等 \*6」を締結されている場合は、その内容についても告知事項（★）となります。

\*1 こども傷害補償の場合のみ、告知事項となります。

\*2 こども傷害補償にご加入される場合のみ、告知事項となります。

\*3 年金払介護補償特約をセットされる場合のみ、告知事項となります。

\*4 新たに職業に就いた場合や就いていた職業をやめた場合を含みます。

\*5 新たにご加入される場合、または更新にあたり補償内容をアップされる場合のみとなります。

\*6 この保険以外にご契約されている、この保険と全部または一部について支払責任が同一である保険契約や共済契約をいいます。他の保険契約等がある場合、そのご契約の内容によっては、東京海上日動にて保険のお引受けができない場合があります。

### 【所得補償・団体長期障害所得補償・医療補償・がん補償・介護補償の「告知」（健康状態告知書）】

#### ① 告知義務について

保険制度は多数の人々が保険料を出しあって相互に補償しあう制度です。したがって、初めから健康状態の悪い方や危険な職業に従事している方等が他の方と同じ条件でご加入されますと、保険料負担の公平性が保たれません。このため、ご加入にあたっては、必ず保険の対象となる方ご自身が、過去の病気やケガ、現在の健康状態、身体障害の状態等について「健康状態告知書」で東京海上日動がおたずねすることについて、事実をありのままに正確にもれなくご回答ください。なお、団体構成員のご家族（団体構成員の配偶者 \*7、子供、両親、兄弟および団体構成員と同居の親族）を保険の対象となる方とするときには、保険の対象となる方からのご依頼を受けた団体構成員が保険の対象となる方の健康状態を確認したうえで、代理で告知いただけます。その場合は、健康状態告知を行った方がご署名ください。ただし、所得補償・団体長期障害所得補償（GLTD）・医療補償・がん補償に加入される場合で、保険の対象となる方（被保険者）を団体構成員と別居の子供、両親、兄弟とするとときには、ご本人による告知が必要な場合があります。

\*7 婚姻の届出をしていないが事実上婚姻関係と同様の事情にある方を含みます

（以下の要件をすべて満たすことが書面等により確認できる場合に限ります。婚姻とは異なります。）。

a. 婚姻意思を有すること

b. 同居により夫婦同様の共同生活を営んでいること

#### ② 過去に病気やケガをされたことがある方等への引受対応について

東京海上日動では、ご加入者間の公平性を保つため、お客様のお身体の状態に応じた引受対応を行うことがあります。過去に病気やケガをされたことがある場合等にはお引受けできないことがあります。

#### ③ 告知が事実と相違する場合

告知していただく事柄は、告知書に記載してあります。もし、これらについて、その事実を告知されなかったり、事実と違うことを告知された場合、責任開始日 \*9 から1年以内であれば、東京海上日動は「告知義務違反」としてご加入を解除することがあります \*10。

●責任開始日 \*9 から1年を経過していても、保険金の支払事由が1年以内に発生していた場合には、ご加入を解除することがあります。

●ご加入を解除した場合には、たとえ保険金をお支払いする事由が発生していても、これをお支払いすることはできません \*11（ただし、「保険金の支払事由の発生」は「解除の原因となった事実」との因果関係によっては、保険金をお支払いすることがあります。）。

\*9 ご加入を更新されている場合は、告知されなかったり、事実と違うことを告知されたご契約の支払責任の開始日をいいます。

\*10 更新時に補償内容をアップされた場合は、補償内容をアップされた部分を解除することがあります。

\*11 更新時に補償内容をアップされた部分を解除した場合は、補償内容をアップされた部分については保険金をお支払いすることはできません。

#### <前記以外で、保険金をお支払いできない場合>

前記のご加入を解除させていただく場合以外にも、告知義務違反の内容が特に重大な場合、詐欺による取消し等を理由として、保険金をお支払いできないことがあります。この場合、告知義務違反による解除の対象外となる1年経過後にもご加入を取消し等させていただくことがあります。

（例）「現在の医療水準では治りが困難な病気・症状について故意に告知されなかった場合」等

#### ④ 告知内容の確認について

保険金のご請求等の際、告知内容についてご確認させていただく場合があります。

## 2. クーリングオフ

ご加入される保険は、クーリングオフの対象外です。





### 3 保険金受取人

保険金受取人を指定することはできません。



### 4 現在のご加入の解約・減額を前提とした新たにご契約のご注意

現在のご加入を解約、減額等をするを前提に、新たな保険契約へのご加入をご検討される場合は、特に以下の点にご注意ください。

- ・補償内容や保険料が変更となったり、各種サービスを受けられなくなることがあります。
- ・新たにご加入の保険契約の保険料については、団体契約の始期日時時点の保険の対象となる方の年齢により計算されます。
- ・新たにご加入の保険契約の保険料の計算の基礎となる予定利率・予定死亡率等が、解約・減額される契約と異なることがあります。
- ・保険の対象となる方の健康状態等により、お引受けをお断りする場合があります。
- ・新たにご加入の保険契約に対しても告知義務がありますので、告知義務違反による解除や詐欺による取消しが適用される場合があります。
- ・新たにご加入の保険契約の保険始期前に被った傷病に対しては、保険金が支払われない場合があります。
- ・新たにご加入の保険契約の保険始期日と責任開始日が異なることがあります。この場合、現在のご加入を解約すると補償のない期間が発生することがあります。

## Ⅲ ご加入後におけるご注意事項



### 1 通知義務等

#### [通知事項]

加入依頼書等に☆のマークが付された事項（通知事項）に内容の変更が生じた場合には、遅滞なくお手続きサイト等記載のお問い合わせ先までご連絡ください。ご連絡がない場合は、お支払いする保険金が削減されることがあります。なお、通知事項はお引受けする補償ごとに異なり、お引受けする補償によっては、☆のマークが付された事項が通知事項にあたらぬ場合もあります。お引受けする補償ごとの通知事項は、「Ⅱ-1 告知義務 [告知事項・通知事項一覧]」をご参照ください。

#### [その他ご連絡いただきたい事項]

- すべての補償共通  
ご加入者の住所等を変更した場合は、遅滞なくお手続きサイト等記載のお問い合わせ先までご連絡ください。
- 所得補償、団体長期障害所得補償  
保険期間の途中において保険の対象となる方の平均月間所得額 \* 1がご加入時の額より減少した場合には、お手続きサイト等記載のお問い合わせ先までご連絡のうえ、所得補償の場合は保険金額、団体長期障害所得補償の場合は支払基礎所得額の見直しについてご相談ください。  
\* 1 直前12か月における保険の対象となる方の所得 \* 2の平均月額をいいます（ただし、所得補償で家事従事者特約をセットされる場合は、183,000円となります。）。  
\* 2 所得補償の場合は、「加入依頼書等に記載の職業・職務によって得られる給与所得・事業所得・雑所得の総収入金額」から「就業不能の発生にかかわらず得られる収入」および「就業不能により支出を免れる金額」を控除したものをいいます。団体長期障害所得補償の場合は、「業務に従事することによって得られる給与所得・事業所得・雑所得の総収入金額」から「就業障害の発生にかかわらず得られる収入」および「就業障害により支出を免れる金額」を控除したものをいいます。
- 借家人賠償責任  
保険の対象となる方の住所を変更する場合には、[あらかじめお手続きサイト等記載のお問い合わせ先までご連絡ください。](#)

#### [ご加入後の変更]

- すべての補償共通  
ご加入後、ご加入内容変更や脱退を行う際には変更日・脱退日より前にご連絡ください。また、保険期間中に、本保険契約の加入対象者でなくなった場合には、脱退の手続きをいただく必要がありますが、保険期間の終了時までには補償を継続することが可能なケースがありますので、お手続きサイト等記載のお問い合わせ先までご連絡ください。  
ご加入内容変更をいただいてから1か月以内に保険金請求のご連絡をいただいた場合には、念のため、お手続きサイト等記載のお問い合わせ先の担当者へ、その旨をお伝えいただけますようお願いいたします。
- がん補償  
がん通院保険金日額・がん通院延長保険金日額を変更された場合で、変更日をまたぐ通院のご請求があるときは、変更日以前の通院に対してお支払いする保険金（既に支払われた保険金を含みます。）についても保険金日額の変更が影響することがあります。特に保険金日額を減額される場合、変更日以前の通院に対しても減額後の保険金日額でのお支払いとなる場合がありますので、ご注意ください。ようお願いいたします。

### 2. 解約される時



ご加入を解約される場合は、お手続きサイト等記載のお問い合わせ先までご連絡ください。

- ・ご加入内容および解約の条件によっては、東京海上日動所定の計算方法で保険料を返還、または未払保険料を請求 \* 1することがあります。返還または請求する保険料の額は、保険料の払込方法や解約理由により異なります。
- ・返還する保険料があっても、原則として払込みいただいた保険料から既経過期間 \* 2に対して「月割」で算出した保険料を差し引いた額よりも少なくなります。
- ・満期日を待たずに解約し、新たにご加入される場合、補償内容や保険料が変更となったり、各種サービスを受けられなくなることがあります。
- \* 1 解約日以降に請求することがあります。
- \* 2 始期日からその日を含めて解約日までの、既に経過した期間をいいます。

### 3 保険の対象となる方からのお申出による解約



傷害補償・所得補償・団体長期障害所得補償・医療補償・がん補償・介護補償においては、保険の対象となる方からのお申出により、その保険の対象となる方に係る補償を解約できる制度があります。制度および手続きの詳細については、お手続きサイト等記載のお問い合わせ先までご連絡ください。また、本内容については、保険の対象となる方全員にご説明いたしますようお願いいたします。

### 4 満期を迎えるとき



#### [保険期間終了後、補償の更新を制限させていただく場合]

- 所得補償  
就業不能の原因となった病気、保険金請求状況等によっては、次回以降の補償の更新をお断りすることがあります。
- 上記以外の補償共通  
保険金請求状況や年齢等によっては、次回以降の補償の更新をお断りさせていただくことや、引受条件を制限させていただくことがあります。
- 東京海上日動が普通保険約款、特約または保険引受に関する制度等を改定した場合には、更新後の補償については更新日における内容が適用されます。この結果、更新後の補償内容等が変更されることや更新できないことがあります。

#### [更新後契約の保険料]

保険料は、補償ごとに、更新日現在の年齢および保険料率等によって計算します。したがって、その補償の更新後の保険料は、更新前の保険料と異なることがあります。

#### 【補償対象外となる病気・症状を設定してお引受けしている場合】

所得補償・団体長期障害所得補償・医療補償において、更新前契約に補償対象外となる病気・症状が設定されている場合であっても、更新にあたり新たに「健康状態告知書」のすべての質問事項について告知いただくことで、補償対象外となる病気・症状を設定しない加入内容に変更できる場合があります。ただし、新たにいただいた告知の内容により、お引受けをお断りさせていただくことがありますので、ご注意ください。

#### 【更新後契約の補償内容を拡充する場合】

所得補償、団体長期障害所得補償、医療補償、がん補償、介護補償において、更新時に保険の対象となる方の追加や保険金額\*1の高いタイプへの変更、口数の増加等、補償内容をアップする場合には、再度告知が必要となります。正しく告知をいただけない場合には、補償内容をアップされた部分を解除することがあります。ご加入を解除する場合、補償内容をアップされた部分については保険金をお支払いできないことがあります。

\*1 団体長期障害所得補償については、支払基礎所得額×約定給付率とします。

#### 【更新後契約の補償内容を縮小する場合】

がん補償において、がん通院保険金日額・がん通院延長保険金日額を減額された場合で、変更日をまたぐ通院のご請求があるときは、変更日（更新後契約の始期日）以前の通院に対しても減額後の保険金日額でのお支払いとなる場合がありますので、ご注意ください。

#### 【保険金請求忘れのご確認】

ご加入を更新いただく場合は、更新前の保険契約について保険金請求忘れがないか、今一度ご確認をお願いいたします。ご請求忘れや、ご不明な点がございましたら、お手続きサイト等記載のお問い合わせ先まですぐにご連絡ください。なお、お手続きサイト等記載の内容は本年度の契約更新後の補償内容です。

更新前の補償内容は異なる場合がありますので、ご注意ください。

#### 【更新加入依頼書等記載の内容】

更新加入依頼書等に記載しているご加入者（団体の構成員）の氏名（ふりがな）、社員コード、所属等についてご確認いただき、変更があれば訂正いただきますようお願いいたします。また、現在のご加入内容についてもあわせてご確認いただき、変更がある場合は、お手続きサイト等記載のお問い合わせ先までご連絡ください。

#### 【ご加入内容を変更されている場合】

ご加入内容を変更されている場合、お手元の更新加入依頼書等には反映されていない可能性があります。なお、自動更新される場合は、ご契約はこの更新加入依頼書等記載の内容にかかわらず、満期日時点のご加入内容にて更新されます。

## IV その他ご留意いただきたいこと

### 1 個人情報の取扱い



●保険契約者である企業または団体は引受保険会社に本契約に関する個人情報を提供いたします。引受保険会社および引受保険会社のグループ各社は、本契約に関する個人情報を、保険引受の判断、本契約の管理・履行、付帯サービスの提供、他の保険・金融商品等の各種商品・サービスの案内・提供、アンケート等を行うために利用する他、下記①から⑥の利用・提供を行うことがあります。なお、保健医療等の特別な非公開情報（センシティブ情報）の利用目的は、保険業法施行規則により、業務の適切な運営の確保その他必要と認められる範囲に限定されています。

- ①本契約に関する個人情報の利用目的の達成に必要な範囲内で、業務委託先（保険代理店を含みます。）、保険仲立人、医療機関、保険金の請求・支払いに関する関係先、金融機関等に対して提供すること
- ②契約締結、保険金支払い等の判断をするうえでの参考とするために、他の保険会社、一般社団法人日本損害保険協会等と共同して利用すること
- ③引受保険会社と引受保険会社のグループ各社または引受保険会社の提携先企業等との間で商品・サービス等の提供・案内のために、共同して利用すること
- ④再保険契約の締結、更新・管理、再保険金支払等に利用するために、国内外の再保険引受会社等に提供すること
- ⑤質権、抵当権等の担保権者における担保権の設定等に係る事務手続きや担保権の管理・行使のために、その担保権者に提供すること
- ⑥更新契約に係る保険引受の判断等、契約の安定的な運用を図るために、保険の対象となる方の保険金請求情報等（過去の情報を含みます。）をご契約者およびご加入者に対して提供すること

詳しくは、東京海上日動火災保険株式会社のホームページ(www.tokiomarine-nichido.co.jp)および他の引受保険会社のホームページをご参照ください。

- 損害保険会社等の間では、傷害保険等について不正契約における事故招致の発生を未然に防ぐとともに、保険金の適正かつ迅速・確実な支払を確保するため、契約締結および事故発生の際、同一の保険の対象となる方または同一事故に係る保険契約の状況や保険金請求の状況について一般社団法人日本損害保険協会に登録された契約情報等により確認を行っております。これらの確認内容は、上記目的以外には用いられません。
- 東京海上日動火災保険株式会社は、お引き受けする保険契約について、株式会社ロイヤリティマーケティングの共通ポイントプログラム事業の利用のため、保険契約の情報を、株式会社ロイヤリティマーケティング及び株式会社ロイヤリティマーケティングの共通ポイントプログラムに参加する企業に対して提供いたします。

### 2 ご加入の取消し・無効・重大事由による解除について

- 傷害補償で、ご加入者以外の方を保険の対象となる方とするとご加入について、死亡保険金受取人を法定相続人以外の方に指定する場合、その保険の対象となる方の同意を得なかったときは、ご加入は無効になります。
- がん補償について、以下に該当する事由がある場合、ご加入は無効になります。
  - ①この保険が継続されてきた最初のご加入（初年度契約といえます。）の保険始期前に、保険の対象となる方ががんと診断確定されていた場合
  - ②保険金受取人を保険の対象となる方以外の方に指定する場合において、その保険の対象となる方の同意を得なかったとき（その保険の対象となる方を保険金受取人にする場合は除きます。）
- ご契約者、保険の対象となる方または保険金の受取人が、暴力団関係者その他の反社会的勢力に該当すると認められた場合には、東京海上日動はご加入を解除することができます。
- その他、約款等に基づき、ご加入が取消し・無効・解除となる場合があります。

### 3 ご加入手続き等の猶予に関する特別措置について

自然災害や感染症拡大の影響によりご加入手続き等を行うことが困難な場合に、「更新契約のご加入手続き」および「保険料相当額の払込み」に関して一定の猶予期間を設ける特別措置をご利用いただける場合があります。

※ご利用いただける特別措置の詳細につきましては、お手続きサイト等記載のお問い合わせ先までご連絡ください。

### 4 保険会社破綻時の取扱い等



- 引受保険会社の経営が破綻した場合等には、保険金、返れい金等の支払いが一時期凍結されたり、金額が削減されることがあります。
- 引受保険会社の経営が破綻した場合には、この保険は「損害保険契約者保護機構」の補償対象となり、保険金、返れい金等は、補償内容ごとに下表のとおりとなります。

補償内容	保険期間	経営破綻した場合等のお取扱い
傷害補償、賠償責任に関する補償、財産に関する補償、費用に関する補償	1年以内	原則として80%（破綻保険会社の支払停止から3か月間が経過するまでに発生した保険事故に係る保険金については100%）まで補償されます。
	1年超	原則として90%まで補償されます。ただし、破綻後に予定利率等の変更が行われた場合には、90%を下回ることがあります。
所得補償、団体長期障害所得補償、医療補償、がん補償、介護補償		

## 5 その他ご加入に関するご注意事項

- 東京海上日動の代理店は東京海上日動との委託契約に基づき、保険契約の締結・契約の管理業務等の代理業務を行っております。したがって、東京海上日動の代理店と有効に成立したご契約については東京海上日動と直接締結されたものとなります。



- 加入者票はご加入内容を確認する大切なものです。加入者票が到着しましたら、ご意向どおりのご加入内容になっているかどうかをご確認ください。また、加入者票が到着するまでの間、お手続きサイトのアドレスおよび加入依頼書控等、ご加入内容がわかるものを保管いただきますようお願いいたします。ご不明な点がありましたら、お手続きサイト等記載のお問い合わせ先までご連絡ください。なお、お手続きサイト等にはご加入上の大切なことが記載されていますので、ご一読のうえ、お手続きサイトのアドレス等を加入者票とともに保険期間の終了時まで保管してご利用ください。
- Ponta会員の退会等を行った場合には、補償がなくなることがありますのでご注意ください。
- Pontaポイント加算に関して

次の場合、東京海上日動は、お客さまに加算したポイントまたは加算したポイントに相当する金額の返還を請求することができます。

(1) 加入者が、保険金を不法に取得する目的または第三者に保険金を不法に取得させる目的をもって保険契約を締結した場合で、普通保険約款の規定により保険契約が無効となったとき

(2) 加入者の詐欺または強迫によって東京海上日動が保険契約を締結した場合で、普通保険約款の規定により東京海上日動が保険契約を取り消したとき

東京海上日動は、お客さまに事前に通知することなく、本サービスの内容または本サービス提供の条件の変更（ポイント加算の停止、対象保険契約の変更、ポイント付与率の変更等を含みます。）を行うことがあり、本サービスを終了または停止することがあります。お客さまはこれをあらかじめ承諾するものとします。

東京海上日動は、上記の変更によりお客さまに不利益または損害が生じた場合でも、これらについて一切責任を負いません。

## 6 事故が起こったとき

- 事故が発生した場合には、直ちに（介護補償については遅滞なく、所得補償、団体長期障害所得補償、医療補償、がん補償等については30日以内に）お手続きサイト等記載のお問い合わせ先までご連絡ください。

- 賠償責任に関する補償において、賠償事故にかかわる示談交渉は、必ず東京海上日動とご相談いただきながらご対応ください。

- 保険金のご請求にあたっては、約款に定める書類のほか、以下の書類または証拠をご提出いただく場合があります。

- ・印鑑登録証明書、住民票または戸籍謄本等の保険の対象となる方、保険金の受取人であることを確認するための書類
- ・東京海上日動の定める傷害もしくは疾病の程度、治療内容および治療期間等を証明する保険の対象となる方以外の医師の診断書、領収書および診療報酬明細書等（からだに関する補償においては、東京海上日動の指定した医師による診断書その他医学的検査の対象となった標本等の提出を求める場合があります。）
- ・他の保険契約等の保険金支払内容を記載した支払内訳書等、東京海上日動が支払うべき保険金の額を算出するための書類
- ・高額療養費制度による給付額が確認できる書類
- ・附加給付の支給額が確認できる書類
- ・東京海上日動が保険金を支払うために必要な事項の確認を行うための同意書
- ・公的介護保険制度の要介護認定等を証明する書類（介護補償（年金払介護）においては、それぞれの保険金支払基準日において有効な書類とします。）

- 保険の対象となる方または保険金の受取人に保険金を請求できない事情があり、保険金の支払いを受けるべき保険の対象となる方または保険金の受取人の代理人がいないう場合は、保険の対象となる方または保険金の受取人の配偶者 \* 1または3親等内のご親族（あわせて「ご家族」といいます。）のうち東京海上日動所定の条件を満たす方が、保険の対象となる方または保険金の受取人の代理人として保険金を請求できる場合があります。

\* 1 法律上の配偶者に限ります。

- 保険の対象となる方または保険金の受取人の代理人として保険金のご請求をされる場合は、以下の点についてご了承ください。

- ・保険金をお支払いした場合、保険の対象となる方には原則その旨のご連絡はいたしません。保険金のお支払後に、保険の対象となる方（またはご加入者）からご加入内容についてご照会があったときは、保険金をお支払いした旨回答せざるを得ないことがあります。このため、保険の対象となる方（またはご加入者）に傷病名等を察知される可能性があります。
- ・保険金のご請求があったことを保険の対象となる方（またはご加入者）が知る可能性がある具体的事例は以下のとおりです。
  1. 保険の対象となる方（またはご加入者）が東京海上日動にご加入内容をご照会された場合
  2. 特約の失効により、ご加入者が保険料の減額を知った場合
  3. ご加入者をご加入内容の変更手続きを行う場合

本内容については、ご家族の皆様にご説明ください。

- 保険金請求権には時効（3年）がありますのでご注意ください。

- 損害が生じたことにより保険の対象となる方等が損害賠償請求権その他の債権を取得した場合で、東京海上日動がその損害に対して保険金を支払ったときは、その債権の全部または一部は東京海上日動に移転します。

- 賠償責任に関する補償において、保険の対象となる方が賠償責任保険金等をご請求できるのは、費用保険金を除き、以下の場合に限られます。

1. 保険の対象となる方が相手方に対して既に損害賠償としての弁済を行っている場合
2. 相手方が保険の対象となる方への保険金支払を承諾していることを確認できる場合
3. 保険の対象となる方の指図に基づき、東京海上日動から相手方に対して直接、保険金を支払う場合

事故受付センター(東京海上日動安心110番)のご連絡先は、後記をご参照ください。

保険の内容に関するご意見・ご相談等	指定紛争解決機関
<p>東京海上日動火災保険株式会社</p> <p>お手続きサイト等記載のお問い合わせ先にて承ります。</p>	<p>一般社団法人 日本損害保険協会 そんぽADRセンター</p> <p>東京海上日動火災保険(株)は、保険業法に基づく金融庁長官の指定を受けた指定紛争解決機関である一般社団法人日本損害保険協会と手続実施基本契約を締結しています。東京海上日動火災保険(株)との間で問題を解決できない場合には、同協会に解決の申し立てを行うことができます。詳しくは、同協会のホームページをご確認ください。(https://www.sonpo.or.jp/)</p> <p>IP電話からは03-4332-5241をご利用ください。 受付時間：平日 午前9時15分～午後5時 (土日祝・年末・年始はお休みとさせていただきます。)</p>

本説明書はご加入いただく保険に関するすべての内容を記載するものではなく、ご加入内容は、普通保険約款・特約によって定まります。詳細につきましては、保険約款に記載していますので、必要に応じて、東京海上日動のホームページ等でご参照ください（ホームページの保険約款には掲載していない特約もありますので、ご不明点等がある場合は、お手続きサイト等記載のお問い合わせ先までご連絡ください。）。

インターネット等によりお手続きされる場合は、加入依頼書等へ記載することにかえて、画面上に入力してください。また、本説明書中の「健康状態告知書」は「健康状態の告知の画面」と読み替えてください。

東京海上日動のホームページのご案内  
www.tokiomarine-nichido.co.jp

事故受付センター  
(東京海上日動安心110番)

0120-720-110

受付時間：24時間365日

## ■ 団体総合生活保険 補償の概要等

※ご加入いただくタイプによっては保険金のお支払対象とならない場合があります。ご加入のタイプの詳細については、「保険金額・保険料表」等をご確認ください。  
 ※補償の概要等をご加入いただく補償に関する概要を記載しているものであり、ご加入内容は、普通保険約款・特約によって定まります。詳細につきましては、保険約款に記載していますので、必要に応じて、東京海上日動のホームページ等でご参照ください（ホームページの保険約款には掲載していない特約もありますので、ご不明点などがある場合は、《お問い合わせ先》までご連絡ください。）。

### 医療補償

病気やケガにより、保険の対象となる方が入院・手術をされた場合等（介護医療院における入院・手術等を除きます。）に保険金をお支払いします。

この補償については、死亡に対する補償はありません。

保険金のお支払対象となっていない身体障害の影響等によって、保険金を支払うべき身体障害の程度が重大となった場合は、東京海上日動は、その影響がなかったときに相当する金額を支払います。詳細は、《お問い合わせ先》までご連絡ください。

		保険金をお支払いする主な場合	保険金をお支払いしない主な場合
医療補償基本特約	疾病入院保険金	病気によって医師等の治療を必要とし、かつ、保険期間中にその治療のため入院を開始し、その入院の日数が疾病入院免責日数*1を超えた場合 ▶疾病入院保険金日額に入院した日数（入院日数－疾病入院免責日数*1）を乗じた額をお支払いします。 ただし、1回の入院について、疾病入院保険金支払限度日数*2を限度（疾病入院免責日数*1は含みません。）とします。  ※疾病入院保険金がお支払される入院中、さらに別の病気をされても疾病入院保険金は重複してはお支払いできません。  *1 保険金をお支払いしない日数として、契約により取り決めた一定の日数のことをいいます。 *2 1回の入院に対して保険金をお支払いする限度日数として、契約により取り決めた一定の日数のことをいいます。	・地震・噴火またはこれらによる津波によって生じた病気やケガ*1 ・保険の対象となる方の故意または重大な過失によって生じた病気やケガ ・保険金の受取人の故意または重大な過失によって生じた病気やケガ（その方が受け取るべき金額部分） ・保険の対象となる方の闘争行為、自殺行為または犯罪行為によって生じた病気やケガ ・無免許運転や酒気帯び運転をしている場合に生じた病気やケガ ・精神障害を原因とする事故によって被ったケガ ・麻薬、大麻、あへん、覚せい剤、危険ドラッグ、シンナー等の使用によって生じた病気やケガ ・アルコール依存および薬物依存 ・むちうち症や腰痛等で、医学的他覚所見のないもの ・この保険契約が継続されてきた最初の保険契約（初年度契約といえます。）の保険始期時点で、既に被っている病気やケガ*2*3
	疾病手術保険金	病気の治療のため、保険期間中に <b>公的医療保険制度に基づく医科診療報酬点数表により手術料の算定対象として列挙されている手術*1</b> を受けられた場合 ▶以下の金額をお支払いします。 ①重大手術（詳細は欄外ご参照）：疾病入院保険金日額の40倍 ②①以外の入院中の手術：疾病入院保険金日額の10倍 ③①および②以外の手術：疾病入院保険金日額の5倍  *1 傷の処置、切開術（皮膚、鼓膜）、抜歯等お支払いの対象外の手術があります。また、時期を同じくして*2 2種類以上の手術を受けた場合には、いずれか1種類の手術についてのみ保険金をお支払いします。 *2 「時期を同じくして」とは「手術室に入ってから出るまで」をいいます。	*1 該当した保険の対象となる方の数の増加が、この保険の計算の基礎に及ぼす影響が少ない場合は、その程度に応じ、保険金の全額をお支払いすることや、その金額を削減してお支払いすることがあります。 *2 初年度契約の保険始期時点で、既に被っている病気やケガについても、初年度契約の保険始期日から1年を経過した後に保険金支払事由に該当したときは、保険金のお支払対象となります。 *3 病気やケガを正しく告知いただいていた場合であっても、保険金のお支払対象とならないことがあります。
	放射線治療保険金	病気やケガの治療のため、保険期間中に <b>公的医療保険制度に基づく医科診療報酬点数表により放射線治療料の算定対象として列挙されている放射線治療*1</b> を受けられた場合 ▶疾病入院保険金日額の10倍の額をお支払いします。  *1 血液照射を除きます。お支払対象となる放射線治療を複数回受けた場合は、施術の開始日から、60日の間に1回の支払を限度とします。	
	傷害入院保険金	ケガによって医師等の治療を必要とし、かつ、保険期間中にその治療のため入院を開始し、その入院の日数が傷害入院免責日数*1を超えた場合 ▶傷害入院保険金日額に入院した日数（入院日数－傷害入院免責日数*1）を乗じた額をお支払いします。 ただし、1回の入院について、傷害入院保険金支払限度日数*2を限度（傷害入院免責日数*1は含みません。）とします。  ※傷害入院保険金がお支払される入院中、さらに別のケガをされても傷害入院保険金は重複してはお支払いできません。  *1 保険金をお支払いしない日数として、契約により取り決めた一定の日数のことをいいます。 *2 1回の入院に対して保険金をお支払いする限度日数として、契約により取り決めた一定の日数のことをいいます。	
	傷害手術保険金	ケガの治療のため、保険期間中に <b>公的医療保険制度に基づく医科診療報酬点数表により手術料の算定対象として列挙されている手術*1</b> を受けられた場合 ▶以下の金額をお支払いします。 ①重大手術（詳細は欄外ご参照）：傷害入院保険金日額の40倍 ②①以外の入院中の手術：傷害入院保険金日額の10倍 ③①および②以外の手術：傷害入院保険金日額の5倍  *1 傷の処置、切開術（皮膚、鼓膜）、抜歯等お支払いの対象外の手術があります。また、時期を同じくして*2 2種類以上の手術を受けた場合には、いずれか1種類の手術についてのみ保険金をお支払いします。 *2 「時期を同じくして」とは「手術室に入ってから出るまで」をいいます。	

※「1回の入院」とは次のいずれかに該当する入院をいいます。

- ・入院を開始してから退院するまでの継続した入院
- ・退院後、その日を含めて180日を経過した日までに再入院した場合で、その再入院が前の入院の原因となった病気やケガ（医学上重要な関係がある病気やケガを含みます。）によるものであるときは、再入院と前の入院を合わせた入院

※「重大手術」とは以下の手術をいいます。ただし、腹腔鏡・胸腔鏡・穿頭は除きます（「重大手術の支払倍率変更に関する特約」が自動セットされています。）。

- ①がんに対する開頭・開胸・開腹手術および四肢切断術
- ②脊髄腫瘍摘出術、頭蓋内腫瘍開頭摘出術、縦隔腫瘍開胸摘出術
- ③心臓・大動脈・大静脈・肺動脈・冠動脈への開胸・開腹術
- ④日本国内で行われた、心臓・肺・肝臓・脾臓・腎臓の全体または一部の移植手術



# がん補償

保険の対象となる方が**がん\*1**と診断確定された場合や、その治療のため入院・手術をされた場合等（介護医療院における入院・手術等を除きます。）に保険金をお支払いします。

この補償については、死亡に対する補償はありません。

がん\*1と診断確定されたときに、がん\*1以外の身体に生じた障害の影響等によって、がん\*1の病状が重大となった場合は、東京海上日動は、その影響がなかったときに相当する金額を支払います。詳細は、「お問い合わせ先」までご連絡ください。

\*1 補償対象となる「がん」とは以下のものをいいます。がんの診断確定は、病理組織学的所見により、医師等によって診断されることを要します。ただし、病理組織学的検査が行われなかった理由が明らかであり、他の所見による診断確定の根拠が合理的であると認められるときは、他の所見を認めることがあります。

悪性新生物および上皮内新生物のことをいい、具体的には、厚生労働省大臣官房統計情報部編「疾病、傷害及び死因の統計分類提要 I C D - 10（2013年版）準拠」および厚生労働省政策統括官（統計・情報政策担当）編「国際疾病分類 - 腫瘍学（N C C 監修）第3.1版」に定められた内容によるものとします。また、良性腫瘍である子宮筋腫、血管腫および脂肪腫等は、この保険の補償対象となりません。

なお、「疾病、傷害及び死因の統計分類提要」または「国際疾病分類 - 腫瘍学」において、新たな分類が施行された場合\*2で、新たに「悪性新生物」または「上皮内新生物」に分類された疾病があるときは、その疾病を補償対象に含みます。

\*2 国立がん研究センターが公表している「国際疾病分類腫瘍学第3.2版（ICD-O-3.2）院内がん登録実務用」等は含みません。

**【ご注意】**この保険契約が継続されてきた最初の保険契約（初年度契約といえます。）の保険始期日からその日を含めて90日を経過した日の翌日の午前0時より前にがんと診断確定されていた場合は、保険金をお支払いできません。また、初年度契約の保険始期前にがんと診断確定されていた場合は、ご加入者、保険の対象となる方または保険金受取人のその事実の知、不知にかかわらず、ご加入は無効となり、保険金をお支払いできません（この場合、お支払いいただいた保険料を返還できないことがあります。）。

		保険金をお支払いする主な場合
がん補償基本特約＋がん通院保険金の対象期間延長特約（三大治療用）	がん診断保険金	<p>保険期間中に以下のいずれかの状態に該当した場合</p> <ul style="list-style-type: none"> <li>■初めてがんと診断確定された場合</li> <li>■この保険契約が継続契約である場合において、この保険契約が継続されてきた最初の保険契約（初年度契約）から継続前契約までの連続した継続契約のいずれかの保険期間中に既に診断確定されたがん（原発がん）を治療したことにより、がんが認められない状態となり、その後初めてがんが再発または転移したと診断確定されたとき</li> <li>■原発がんとは関係なく、がんが新たに生じたと診断確定された場合</li> </ul> <p>▶がん診断保険金額をお支払いします。</p> <p>ただし、がん診断保険金のお支払いは、保険期間を通じて1回に限りです。また、支払事由に該当した最終の診断確定日からその日を含めて1年以内であるときは、がん診断保険金をお支払いできません。</p>
	がん入院保険金	<p>がんと診断確定され、その診断確定されたがんによって医師等の治療を必要とし、かつ、保険期間中にその<b>治療のため入院（日帰り入院を含みます。）を開始された場合</b></p> <p>▶がん入院保険金日額に入院期間を乗じた額をお支払いします。</p> <p>※がん入院保険金が支払われる期間中、さらにはがん診断保険金の支払事由に該当しても、がん入院保険金は重複してはお支払いできません。</p>
	がん手術保険金	<p>がんと診断確定され、その治療のため、保険期間中に<b>所定の手術を受けられた場合</b></p> <p>▶手術の種類に応じてがん入院保険金日額の10倍、20倍または40倍の額をお支払いします。</p> <p>ただし、時期を同じくして*1 2種類以上の手術を受けた場合には、倍率の最も高い手術についてのみお支払いします。</p> <p>*1 「時期を同じくして」とは「手術室に入ってから出るまで」をいいます。</p>
	がん通院保険金 ・ がん通院延長保険金	<p>・がん通院保険金 がんと診断確定され、保険期間中にがん入院保険金のお支払対象となる入院（日帰り入院を含みます。）を開始し、以下の条件のすべてを満たす<b>通院（往診を含みます。）をされた場合</b></p> <ul style="list-style-type: none"> <li>■診断確定されたがんによって医師等の治療を必要としている期間内に行われた通院であること</li> <li>■入院の原因となったがんの治療のための通院であること</li> <li>■入院の開始日の前日からその日を含めて遡及して60日以内（入院前通院期間）または退院日の翌日からその日を含めて365日以内（退院後通院期間）に行われた通院であること</li> </ul> <p>▶がん通院保険金日額に通院日数（実日数）を乗じた額をお支払いします。</p> <p>・がん通院延長保険金 がんと診断確定され、保険期間中に以下の条件を満たす<b>三大治療*1のための通院（往診を含みます。）をされた場合</b></p> <ul style="list-style-type: none"> <li>■診断確定されたがんによって医師等の治療を必要としている期間内に行われた通院であること</li> </ul> <p>▶がん通院延長保険金日額に通院日数（実日数）を乗じた額をお支払いします。</p> <p>※がん通院保険金およびがん通院延長保険金は、がん入院保険金と重複してはお支払いできません。</p> <p>※がん通院保険金は、退院後通院期間中に新たに入院（日帰り入院を含みます。）をされ、入院前通院期間と退院後通院期間に重複する期間があったとしても、重複してはお支払いできません。</p> <p>※がん通院延長保険金は、がん通院保険金が支払われる日の通院（更新前契約で支払われる通院を含みます。）に対しては、重複してはお支払いできません。</p> <p>*1 「三大治療」とは、手術、放射線治療、抗がん剤治療をいいます。</p>
がん生活支援特約	<p>・第1回がん生活支援保険金 保険期間中にがんと診断確定された場合</p> <p>▶第1回がん生活支援保険金額をお支払いします。</p> <p>・第2回以後がん生活支援保険金 てん補期間*1中に、がんの治療を直接の目的として毎年以下の治療を受けた場合</p> <ul style="list-style-type: none"> <li>■手術 ■放射線治療 ■抗がん剤治療 ■造血幹細胞移植</li> </ul> <p>▶第2回以後がん生活支援保険金額をお支払いします。</p> <p>ただし、保険金支払基準日*2から翌年の応当日の前日までの間に上記いずれかの治療を受けなかった場合は、保険金をお支払いしません。その翌年度以降の保険金支払基準日*2から翌年の応当日の前日までの間に上記いずれかの治療を受けた場合は、保険金のお支払いを再開します。この場合も、てん補期間*1は1回目の保険金支払基準日*2から通算した期間となります。</p> <p>*1 第1回がん生活支援保険金の保険金支払事由に該当したその日から起算して10年後の応当日（10回目の保険金支払基準日*2）の前日までをいいます。</p> <p>*2 1回目は最初に保険金を支払うべきがんと診断確定された日、2回目以降は1回目から数えて翌年以降の毎年の応当日をいいます。</p>	



# 介護補償

保険の対象となる方が、保険期間中に公的介護保険制度に基づく所定の要介護状態の認定を受けた状態となった場合等に保険金をお支払いします。

この補償については、死亡に対する補償はありません。

保険金のお支払対象となっていない身体障害の影響等によって、保険金を支払うべき要介護状態の程度が重大となった場合は、東京海上日動は、その影響がなかったときに相当する金額をお支払いします。詳細は、《お問い合わせ先》までご連絡ください。

## [独自基準追加型（要介護2）]

	保険金をお支払いする主な場合	保険金をお支払いしない主な場合								
介護補償基本特約十公的介護保険制度連動補償部分の要介護3以上から要介護2以上への補償拡大に関する特約十所定の要介護状態（要介護2用）の追加補償特約	<p>保険期間中に公的介護保険制度に基づく要介護2以上の認定を受けた状態となった場合または以下の①および②のいずれにも該当する状態であることを医師等に診断され、その状態が診断された日から90日を超えて継続した場合</p> <p>①下表の左欄に記載するいずれかの行為の際に、右欄に記載する状態であること。</p> <table border="1" data-bbox="97 430 1073 1004"> <tr> <td data-bbox="97 430 211 493">歩行</td> <td data-bbox="211 430 1073 493">壁、手すり、いすの背または杖等につかまらなければ、平らな床の上で両足をたたまま10秒間程度の立位の保持ができず、杖、義足、歩行器等を用いても5m程度の歩行ができない。</td> </tr> <tr> <td data-bbox="97 493 211 534">寝返り</td> <td data-bbox="211 493 1073 534">ベッド柵、ひも、バー、サイドレール等につかまっても他人の介助なしでは寝返りができない。</td> </tr> <tr> <td data-bbox="97 534 211 818">入浴 その他の複雑な動作等</td> <td data-bbox="211 534 1073 818">           次のア、またはイ、のいずれかに該当する状態            ア. 車いす等への移乗および入浴時の洗身に支障がある状態（次の(ア)および(イ)のいずれにも該当する状態をいいます。）            (ア)他人により事故が起こらないよう見守られなければ、自分ではベッドから車いすもしくはいすへ、車いすからいすへ、ベッドからポータブルトイレへ、車いすもしくはいすからポータブルトイレへまたは畳からポータブルトイレへ等乗り移ることができない。            (イ)自分では入浴時の洗身（浴室内でスポンジや手ぬぐい等に石鹸等をつけて全身を洗うことをい）、洗髪行為は含みません）を行うことができないまたは介護者にスポンジや手ぬぐい等に石鹸等をつけてもらわなければ、体の一部を自分で洗うことができない。            イ. 介護者に抱えられないと浴槽への出入りができない状態であり、かつ自分では全く洗身（スポンジや手ぬぐい等に石鹸等をつけて全身を洗うこと）ができない。         </td> </tr> <tr> <td data-bbox="97 818 211 1004">排せつ等日常生活の一部の行為</td> <td data-bbox="211 818 1073 1004">           次のア、からウ、のいずれにも該当する状態            ア. 自分では排尿および排せつ後のいずれの後始末（身体のごれた部分を拭く行為またはトイレ内のごれた部分を拭く行為）をすることができない。（自分で排尿および排せつ後の身体のごれたところを拭く行為ができる場合であっても、介助者に紙を用意してもらわないとできない場合を含む。）            イ. 歯磨きの一連の行為を一人で行うことが全くできないまたは部分的に介助が必要な状態である。            ウ. 洗顔の一連の行為を一人で行うことが全くできないまたは部分的に介助が必要な状態である。         </td> </tr> </table>	歩行	壁、手すり、いすの背または杖等につかまらなければ、平らな床の上で両足をたたまま10秒間程度の立位の保持ができず、杖、義足、歩行器等を用いても5m程度の歩行ができない。	寝返り	ベッド柵、ひも、バー、サイドレール等につかまっても他人の介助なしでは寝返りができない。	入浴 その他の複雑な動作等	次のア、またはイ、のいずれかに該当する状態 ア. 車いす等への移乗および入浴時の洗身に支障がある状態（次の(ア)および(イ)のいずれにも該当する状態をいいます。） (ア)他人により事故が起こらないよう見守られなければ、自分ではベッドから車いすもしくはいすへ、車いすからいすへ、ベッドからポータブルトイレへ、車いすもしくはいすからポータブルトイレへまたは畳からポータブルトイレへ等乗り移ることができない。 (イ)自分では入浴時の洗身（浴室内でスポンジや手ぬぐい等に石鹸等をつけて全身を洗うことをい）、洗髪行為は含みません）を行うことができないまたは介護者にスポンジや手ぬぐい等に石鹸等をつけてもらわなければ、体の一部を自分で洗うことができない。 イ. 介護者に抱えられないと浴槽への出入りができない状態であり、かつ自分では全く洗身（スポンジや手ぬぐい等に石鹸等をつけて全身を洗うこと）ができない。	排せつ等日常生活の一部の行為	次のア、からウ、のいずれにも該当する状態 ア. 自分では排尿および排せつ後のいずれの後始末（身体のごれた部分を拭く行為またはトイレ内のごれた部分を拭く行為）をすることができない。（自分で排尿および排せつ後の身体のごれたところを拭く行為ができる場合であっても、介助者に紙を用意してもらわないとできない場合を含む。） イ. 歯磨きの一連の行為を一人で行うことが全くできないまたは部分的に介助が必要な状態である。 ウ. 洗顔の一連の行為を一人で行うことが全くできないまたは部分的に介助が必要な状態である。	<p>・地震・噴火またはこれらによる津波によって生じた要介護状態*1</p> <p>・保険の対象となる方の故意または<b>重大な過失</b>によって生じた要介護状態</p> <p>・保険金の受取人の<b>故意</b>または<b>重大な過失</b>によって生じた要介護状態（その方が受け取るべき金額部分）</p> <p>・保険の対象となる方の闘争行為、自殺行為または犯罪行為によって生じた要介護状態</p> <p>・<b>無免許運転や酒気帯び運転</b>をしている間の事故により生じた要介護状態</p> <p>・麻薬、大麻、あへん、覚せい剤、危険ドラッグ、シンナー等の使用によって生じた要介護状態</p> <p>・アルコール依存および薬物依存によって生じた要介護状態</p> <p>・先天性疾患によって生じた要介護状態</p> <p>・医学的他覚所見のないむちうち症や腰痛等によって生じた要介護状態</p> <p>・この保険契約が継続されてきた最初の保険契約（初年度契約といいます。）の保険始期時点で、既に被っている病気やケガ等による要介護状態*2*3</p> <p style="text-align: right;">等</p> <p>*1 該当した保険の対象となる方の数の増加が、この保険の計算の基礎に及ぼす影響が少ない場合は、その程度に応じ、保険金の全額をお支払いすることや、その金額を削減してお支払いすることがあります。</p> <p>*2 初年度契約の保険始期時点で、既に被っている病気やケガ等による要介護状態についても、初年度契約の保険始期日から1年を経過した後開始した要介護状態については、保険金のお支払対象となります。</p> <p>*3 要介護状態の原因が告知対象外の病気やケガであったり、正しく告知いただいていた場合であっても、保険金のお支払対象とならないことがあります。</p>
	歩行	壁、手すり、いすの背または杖等につかまらなければ、平らな床の上で両足をたたまま10秒間程度の立位の保持ができず、杖、義足、歩行器等を用いても5m程度の歩行ができない。								
寝返り	ベッド柵、ひも、バー、サイドレール等につかまっても他人の介助なしでは寝返りができない。									
入浴 その他の複雑な動作等	次のア、またはイ、のいずれかに該当する状態 ア. 車いす等への移乗および入浴時の洗身に支障がある状態（次の(ア)および(イ)のいずれにも該当する状態をいいます。） (ア)他人により事故が起こらないよう見守られなければ、自分ではベッドから車いすもしくはいすへ、車いすからいすへ、ベッドからポータブルトイレへ、車いすもしくはいすからポータブルトイレへまたは畳からポータブルトイレへ等乗り移ることができない。 (イ)自分では入浴時の洗身（浴室内でスポンジや手ぬぐい等に石鹸等をつけて全身を洗うことをい）、洗髪行為は含みません）を行うことができないまたは介護者にスポンジや手ぬぐい等に石鹸等をつけてもらわなければ、体の一部を自分で洗うことができない。 イ. 介護者に抱えられないと浴槽への出入りができない状態であり、かつ自分では全く洗身（スポンジや手ぬぐい等に石鹸等をつけて全身を洗うこと）ができない。									
排せつ等日常生活の一部の行為	次のア、からウ、のいずれにも該当する状態 ア. 自分では排尿および排せつ後のいずれの後始末（身体のごれた部分を拭く行為またはトイレ内のごれた部分を拭く行為）をすることができない。（自分で排尿および排せつ後の身体のごれたところを拭く行為ができる場合であっても、介助者に紙を用意してもらわないとできない場合を含む。） イ. 歯磨きの一連の行為を一人で行うことが全くできないまたは部分的に介助が必要な状態である。 ウ. 洗顔の一連の行為を一人で行うことが全くできないまたは部分的に介助が必要な状態である。									
<p>②以下のいずれかの状態であるため他人の介護が必要な状態であること。</p> <ul style="list-style-type: none"> <li>・衣類の着脱の際に、(1) ボタンのかけはずし、(2) 上衣の着脱、(3) スポンジまたはパンツ等の着脱、(4) 靴下の着脱について、次のア、またはイ、のいずれかに該当する状態であること。</li> <li>ア. 2つ以上の行為についてできない状態</li> <li>イ. できない行為または見守りを必要とする行為が合わせて3つ以上ある状態</li> <li>・認知症により以下に記載する問題行為が2項目以上見られること。ただし、(1)から(21)までの項目については、少なくとも1か月間に1回以上の頻度で現れる状態をいいます。</li> <li>(1) ひどい物忘れがある。</li> <li>(2) まわりのことに関心を示さないことがある。</li> <li>(3) 物を盗られた等と被害的になることがある。</li> <li>(4) 作話をし周囲に言いふらすことがある。</li> <li>(5) 実際にはないものが見えたり、聞こえることがある。</li> <li>(6) 泣いたり、笑ったりして感情が不安定になることがある。</li> <li>(7) 夜間不眠あるいは昼夜の逆転がある。</li> <li>(8) 暴言や暴行のいずれかまたは両方が現れることがある。</li> <li>(9) 口や物を使って周囲に不快な音を立てることがある。</li> <li>(10) 周囲に迷惑となるような大声をだすことがある。</li> <li>(11) 介護者の助言や介護に抵抗することがある。</li> <li>(12) 目的もなく動き回ることがある。</li> <li>(13) 自分がどこにいるかわからず「家に帰る」等と言い落ち着きが無いことがある。</li> <li>(14) 外出すると病院、施設、家等に1人で戻れなくなることがある。</li> <li>(15) 1人で外に出たがり目を離せないことがある。</li> <li>(16) いろいろなものを集めたり、無断でもってこることがある。</li> <li>(17) 火の始末や火元の管理ができないことがある。</li> <li>(18) 物や衣類を壊したり、破いたりすることがある。</li> <li>(19) 排せつ物を意図的に弄んだり、尿をまき散らすことがある。</li> <li>(20) 食べられないものを口に入れることがある。</li> <li>(21) 周囲が迷惑している性的行動がある。</li> <li>(22) 自力で内服薬を服用できない。</li> <li>(23) 金銭の管理ができない。</li> <li>(24) 自分の生年月日および年令のいずれも答えることができない。</li> <li>(25) 現在の季節を理解できない。</li> <li>(26) 今いる場所の認識ができない。</li> </ul> <p>▶介護補償保険金額の全額をお支払いします。 ただし、保険の対象となる方1名につき1回に限ります。</p>										

# サービスのご案内

「日頃の様々な悩み」から「もしも」のときまでバックアップ！  
東京海上日動のサービス体制なら安心です。

※サービスの内容は変更・中止となる場合があります。

※サービスのご利用にあたっては、グループ会社・提携会社の担当者が、「お名前」「ご連絡先」「団体名」等を確認させていただきますのでご了承願います。

## ・メディカルアシスト

自動セット

お電話にて各種医療に関するご相談に応じます。  
また、夜間の救急医療機関や最寄りの医療機関をご案内します。



受付時間\*1: 24時間365日

**0120-708-110**

\*1 予約制専門医相談は、事前予約が必要です（予約受付は、24時間365日）。  
※正確なお客様対応を行うため、発信者番号を非通知に設定されている場合は、電話番号の最初に「186」をダイヤルしてからおかけください。

### 緊急医療相談

常駐の救急科の専門医および看護師が、緊急医療相談に24時間お電話で対応します。

### 医療機関案内

夜間・休日の受付を行っている救急病院や、旅先での最寄りの医療機関等をご案内します。

### 予約制専門医相談

様々な診療分野の専門医が、輪番予約制で専門的な医療・健康電話相談をお受けします。

### がん専用相談窓口

がんに関する様々な悩み、経験豊富な医師とメディカルソーシャルワーカーがお応えします。

### 転院・患者移送手配\*2

転院されるとき、民間救急車や航空機特殊搭乗手続き等、一連の手配の一切を承ります。

\*2 実際の転院移送費用は、お客様にご負担いただけます。

## ・介護アシスト

自動セット

お電話にて高齢の方の生活支援や介護に関するご相談に応じ、優待条件でご利用いただける各種サービスをご紹介します。



受付時間:

いずれも  
土日祝・  
年末・年始を除く

・電話介護相談 : 午前9時～午後5時  
・各種サービス優待紹介 : 午前9時～午後5時

**0120-428-834**

### 電話介護相談

ケアマネジャー・社会福祉士・看護師等が、公的介護保険制度の内容や利用手続き、介護サービスの種類や特徴、介護施設の入所手続き、認知症への対処法といった介護に関するご相談に電話でお応えします。

認知症のご不安に対しては、医師の監修を受けた「もの忘れチェックプログラム\*1」をご利用いただくことも可能です。

\*1 お電話でいくつかのアンケートにお答えいただき、その回答結果に基づいて、受診のおすすめや専門医療機関のご案内等を行います。

### インターネット介護情報サービス

情報サイト「介護情報ネットワーク」を通じて、介護の仕方や介護保険制度等、介護に関する様々な情報をご提供します。

[ホームページアドレス] [www.kaigonw.ne.jp](http://www.kaigonw.ne.jp)

### 各種サービス優待紹介\*2

「家事代行」「食事宅配」「住宅リフォーム」「見守り・緊急通報システム」「福祉機器」「有料老人ホーム・高齢者住宅」「バリアフリー旅行」といった高齢の方の生活を支える各種サービスについて優待条件でご利用いただける事業者をご紹介します。\*3

※お住まいの地域によってはご利用いただけなかったり、優待を実施できないサービスもあります。

\*2 本サービスは、サービス対象者（「ご注意ください」をご参照ください。）に限りご利用いただけます。

\*3 サービスのご利用にかかる費用については、お客様にご負担いただけます。

## ・デイリーサポート

自動セット

法律・税務・社会保険に関するお電話でのご相談や毎日の暮らしに役立つ情報をご提供します。



受付時間: ・法律相談 : 午前10時～午後6時  
・税務相談 : 午後2時～午後4時  
いずれも  
土日祝・  
年末・年始を除く  
・社会保険に関する相談 : 午前10時～午後6時  
・暮らしの情報提供 : 午前10時～午後4時

**0120-285-110**

### 法律・税務相談

提携の弁護士等が身の回りの法律や税金に関するご相談に電話でわかりやすくお応えします。また、ホームページを通じて、法律・税務に関するご相談を24時間電子メールで受け付け、弁護士等の専門家が電子メールでご回答します。

[ホームページアドレス] [www.tokiomarine-nichido.co.jp/contractor/service/consul/input.html](http://www.tokiomarine-nichido.co.jp/contractor/service/consul/input.html)

※弁護士等のスケジュールとの関係でご回答までに数日かかる場合があります。

### 社会保険に関する相談

公的年金等の社会保険について提携の社会保険労務士がわかりやすく電話でご説明します。

※社会保険労務士のスケジュールとの関係でご回答までに数日かかる場合があります。

### 暮らしの情報提供

グルメ・レジャー情報・冠婚葬祭に関する情報・各種スクール情報等、暮らしに役立つ様々な情報を電話でご提供します。

## ・認知症アシスト

自動セット

【対象となる補償】  
介護補償にご加入いただいた場合



脳機能の維持向上に役立つトレーニングから、認知症になった場合のご本人やご家族等を支えるサービスまで、幅広くご提供します。

受付時間：「認知症の人と家族の会」紹介：午前9時～午後5時  
いずれも  
土日祝・  
年末・年始を除く

☎ 0120-775-677  
脳健康度チェック：午前9時～午後5時  
☎ 0120-002-531  
認知症介護電話相談：午前9時～午後5時  
☎ 0120-801-276

### 脳健康度チェック

パソコン・スマートフォン・タブレットを用いたトランプテストで「脳健康度」をセルフチェックできるサービス『のうKNOW』をご提供します。保険の対象となる方ご自身にて短時間（約15分）で測定することができ、定期的に脳健康度チェックに取り組んでいただけます。

- ※本サービスは診察および診断等の医療行為を行うものではありません。
- ※本サービスは保険の対象となる方に限りご利用いただけます。
- ※お客様のパソコン・スマートフォン・タブレットのブラウザ環境により、ご利用いただけない場合があります。

### 認知症介護電話相談

ケアマネジャー・社会福祉士・看護師等が、認知症の対処法等のご相談に電話でお応えします。

認知症のご不安に対しては、医師の監修を受けた「もの忘れチェックプログラム\*1」をご利用いただくことも可能です。

- \*1 お電話でいくつかのアンケートにお答えいただき、その回答結果に基づいて、受診のおすすめや専門医療機関のご案内等を行います。

### 「認知症の人と家族の会」の紹介

認知症の方またはそのご家族の方に対して、「（公社）認知症の人と家族の会\*2」をご紹介します。\*3

- \*2 認知症とともに生きることの支援や、認知症に対する社会的理解を広める啓発活動を行っている法人です。
- \*3 年会費については、お客様にご負担いただけます。

### 脳機能向上トレーニング

（株）NeUが提供する脳機能向上トレーニング（『脳を鍛えるトレーニング』）をご利用いただけます。

監修は、「脳トレ」第一人者の川島隆太氏で、長年にわたる脳科学研究の知見を基にしています。

本トレーニングは、記憶力や注意力等脳機能の維持向上を目的としたものであり、継続的なトレーニングにより効果を実感することができます。

脳機能向上トレーニング『脳を鍛えるトレーニング』

【ホームページアドレス】 <https://tmnf-brain-training.jp>



左記二次元コードを読み取り、表示に従い、加入者証券番号の入力およびユーザ登録を行ってください。



監修：川島隆太氏

※本トレーニングは医療行為を行うものではありません。

※本トレーニングは保険の対象となる方に限りご利用いただけます。

※お客様のパソコン・スマートフォン・タブレットのブラウザ環境により、ご利用いただけない場合があります。

### ご注意ください

（各サービス共通）

- ・ご相談のご利用は、保険期間中（認知症介護電話相談については、てん補期間中も含まれます。）にご相談内容の事柄が発生しており、かつ現在に至るまで保険契約が継続している場合に限りです。
- ・ご相談の対象は、ご契約者、ご加入者および保険の対象となる方（法人は除きます。）、またはそれらの方の配偶者\*1・ご親族\*2の方（以下サービス対象者といいます。）のうち、いずれかの方に日本国内で発生した身の回りの事象（事業活動等を除きます。）とし、サービス対象者からの直接の相談に限りです。
- ・一部の地域ではご利用いただけないサービスもあります。
- ・各サービスは、東京海上日動がグループ会社または提携会社を通じてご提供します。
- ・メディカルアシスト、介護アシストの電話相談および認知症アシストは医療行為を行うものではありません。また、ご案内した医療機関で受診された場合の費用はお客様の負担となります。
- \*1 婚姻の届出をしていないが事実上婚姻関係と同様の事情にある方および戸籍上の性別が同一であるが婚姻関係と異なる程度の実質を備える状態にある方を含みます。婚姻とは異なります。
- \*2 6親等以内の血族または3親等以内の姻族をいいます。

# 告知の大切さについて、 ご説明させていただきます。

所得補償・団体長期障害所得補償（GLTD）・医療補償・がん補償・介護補償に新たにご加入される場合、または更新にあたり補償内容をアップされる場合\*1には、保険の対象となる方（被保険者）について健康状態の告知が必要です。

\*1 更新前契約に補償対象外となる病気・症状が設定されており、告知書ご記入日時時点で、告知書記載の質問すべてのご回答が「なし」となる場合を含みます（更新後契約については補償対象外となる病気・症状を補償対象にすることができます。告知書にご回答がない場合には、更新前契約と同条件での更新となります。）。

※医療補償またはがん補償で家族タイプにご加入される場合には、保険の対象となる方（被保険者）ご本人のほか、配偶者様や満23歳未満のお子様全員についても告知が必要です。

告知書は保険の対象となる方（被保険者）**ご自身がありのままにご記入ください。\***  
**告知の内容が正しくない場合には、ご加入が解除され、保険金をお受け取りいただけません。**

※一括告知制度を採用している場合は、ご契約者が一括してご記入ください。

\*1 ご家族の方を保険の対象とする場合は、ご家族の方でご記入ください。

団体構成員のご家族（団体構成員の配偶者、子供、両親、兄弟および団体構成員と同居の親族）を保険の対象となる方（被保険者）とするときには、被保険者からのご依頼を受けた団体構成員が被保険者の健康状態を確認したうえで、代理で告知いただけます。ただし、所得補償・団体長期障害所得補償（GLTD）・医療補償・がん補償に加入される場合で、保険の対象となる方（被保険者）を団体構成員と別居の子供、両親、兄弟とするときには、ご本人による告知が必要な場合があります。

\*2 更新時に補償内容をアップされた場合、補償内容をアップされた部分については、保険金をお受け取りいただけません。

**過去に病気やケガをされたことがある場合**、お引受けできない場合があります。

保険金請求時等に、**告知内容についてご確認させていただく場合**があります。

1  
え  
つ  
つ  
と  
…



告知内容を  
確認させて  
ください。

告知いただく内容例は次のとおりです。

- ① 入院または手術の有無（予定を含みます。）
- ② 告知書記載の特定の病気・症状に関する、過去2年以内の医師の指示による検査・治療（投薬の指示を含みます。）の有無
- ③ 過去2年以内の健康診断・人間ドックにおける所定の検査の異常指摘の有無 等

※ 告知いただく内容は、保険種類等によって異なりますのでご注意ください。詳しくは加入依頼書等の告知項目をご確認ください。

以下のケースも告知が必要となります。

- 現在、医師に入院や手術をすすめられている。
- 過去2年以内に告知書記載の特定の病気について医師の指示による投薬を受けていたが、現在は完治している。
- 過去2年以内の健康診断における告知書記載の検査で「要精密検査」と指摘をされたが、精密検査の結果、異常は見つからなかった。

**ご注意ください。**

告知書の質問をよくお読みいただき、ご記入ください。

新たな保険契約への切替の場合、新たに告知が必要となる等のご注意いただきたい事項があります。詳しくは、重要事項説明書をご確認ください。

告知すべき内容を後日思い出された場合には、お手続きサイト等記載のお問い合わせ先までご連絡ください。

所得補償・団体長期障害所得補償（GLTD）・医療補償・介護補償については、支払責任の開始する日より前に被っているケガまたは病気・症状を原因として、支払責任を開始する日以降に就業不能や入院等をされた場合には、その原因が告知対象外のケガまたは病気・症状であったり、正しく告知いただいていた場合であっても、保険金のお支払対象とならないことがあります。ただし、支払責任の開始する日から1年を経過した後に開始した就業不能や入院等については、保険金のお支払対象となります。

※お客様控のない加入依頼書の場合は、お手数ですがコピーをお取りいただき大切に保管してください。  
※インターネット等によりお手続きされる場合は、告知書へ記入することにかえて、画面上に入力してください。  
また、本資料中の「告知書」は「健康状態の告知の画面」と読み替えてください。

この資料は告知の大切さについて、その概要を記載したものです。  
告知に関するお問い合わせは、お手続きサイト等記載のお問い合わせ先までご連絡ください。





東京海上日動

# メディカルアシスト

おからだの「もしも」のときに無料でサービスをご提供!

東京海上日動は安心の補償とサービスで、ご契約者・ご加入者のご親族の皆様の健康をお守りします。

おからだの「もしも」のときには、

**24時間365日いつでも、メディカルアシスト**をご利用ください!

**カンタン** ご利用はフリーダイヤルにお電話いただくだけです(無料)。

**サービス対象は** ご契約者および補償を受けられる方\*<sup>1</sup>、またはそれらの方の配偶者\*<sup>2</sup>、ご親族\*<sup>3</sup>の方です\*<sup>4</sup>。

\*<sup>1</sup> 自動車保険の場合は記名被保険者をいいます。

\*<sup>2</sup> 婚姻の届出をしていないが事実上婚姻関係と同様の事情にある方および戸籍上の性別が同一であるが婚姻関係と異なる程度の実質を備える状態にある方を含みます。婚約とは異なります。

\*<sup>3</sup> 6親等以内の血族または3親等以内の姻族をいいます。

\*<sup>4</sup> サービス対象の詳細につきましては、中面をご参照ください。

お客様専用コールセンターに  
救急科の専門医および  
看護師が「常駐」

緊急医療相談



お客様の症状に応じて  
全国54万件の医療機関等を  
データベースからご案内

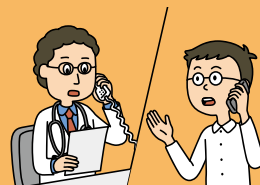
医療機関案内



30以上の  
診療分野ごとに  
専門医への相談が可能

予約制

予約制専門医相談



患部ごとに専門医が対応、  
より細やかなご相談が可能

がん専用相談窓口



豊富な経験・  
高度なノウハウ

転院・患者移送手配



ご利用いただいたお客様からたくさんの感謝の声をいただいています!

「メディカルアシスト」のお客様専用コールセンターにいただいた、お客様からの感謝の声の一部を裏面にご紹介させていただいております。

このチラシには、お客様からいただいた声の原文ではなく、

東京海上日動がその趣旨を踏まえて記載・要約した内容を掲載しています。

# 24時間365日、お電話一本で「病気やケガのお悩みに応じる」

お客様専用コールセンターに  
救急科の専門医および看護師が「常駐」

## 緊急医療相談

救命救急センター等に勤務する現役の救急科専門医と、  
5年以上の臨床経験を有した看護師が180時間の  
コールセンター用医療相談研修を経て、  
24時間365日「常駐」し、突然の発病やケガから、  
日常のおからだの悩みについての的確にアドバイスします。



### ご相談事例

#### <症候別内訳>

からだの異変	発熱／頭痛／胸痛／腹痛／下痢／便秘／発疹／痙攣(けいれん)／失神／麻痺(まひ)／喘息／息切れ／動悸／嘔吐	等
外傷	ケガ／動物による咬み傷／やけど	等
中毒等	薬の飲みすぎ・中毒／酒酔	等
その他	日射病・熱中症／妊娠中の異変／虚脱／眼・耳・鼻等の異変／夜泣き／かんの虫／異物の飲み込み	等

お客様の症状に応じた  
医療機関等をデータ

## 医療機関

夜間・休日の救急医療機関  
や出張先・旅先での最寄り  
の医療機関等、全国54万件  
のデータベースからお客様  
のご要望にあった医療機関  
等をご案内します。

### ご利用事例

- 旅先で足を挫いた。すぐに病院で診てもらった。
- 旅先で持病が出て体調を崩した。いちば
- 夜中に子どもが高熱を出した。これから
- 乳がん検診で、女性の医師が担当してく

患部ごとに専門医が対応、より細やかなご相談が可能

## がん専用相談窓口

### 臓器ごとの専門医ラインナップ

肺や乳腺・消化器等、臓器によって治療  
法が異なるがんに対応できるよう専門  
医を擁し、症状や治療法等について、き  
め細かいアドバイスを行います。

### 心のケア

がんと闘う患者様やご家族には、精神的  
な負担がかかります。心療内科(精神科)  
の医師が、がん治療における患者様とご  
家族の心のケアを行います。

### 治療以外のご相談

医療制度や長期にわたる闘病  
医療等、患者様とご家族の生  
な悩みを抱えています。その  
ディカルソーシャルワーカー  
解決への支援を行います。

### ご相談事例 <こんなときにお電話ください。>

・乳がん検診で手術をすすめられた。セカンド  
オピニオンを受けるにはどうしたらよいか。  
・検査結果を聞きに行ったが、言葉が難しく  
てよくわからなかった。 等

・家族ががんと診断されてから精神的な負  
担が大きく、乗り越えられるのか不安。  
・抗がん剤治療の副作用で、食欲がなく不安。  
等

・在宅医療で利用できる医療保  
険について知りたい。  
・治療費以外にかかる費用につ  
き知りたい。

\*1 医療機関において、患者様とご家族の抱える心理・社会・経済的な問題に対して、課題解決への支援を行う専門職をいいます。  
※確定拠出年金は対象外です。

より深いアドバイスが必要な場合には、予約制専門医相談をご利用ください。

ご利用方法は フリーダイヤルにお電話いただくだけです(無料)。

サービス対象は ご契約者および補償を受けられる方\*2、またはそれらの方の配偶者\*3・ご親族\*4の皆様です。

- 対象は、補償を受けられる方\*2が個人のご契約で、保険期間中にご相談内容の事柄が発生しており、かつ現在に至るまでご契約が継続している場合で、ご契約者(法  
ご契約者もしくは補償を受けられる方\*2の配偶者\*3・ご親族\*4(以下相談対象者といいます。))に日本国内で発生した身の回りの事象(事業活動等を除きます。)とし、相  
● 本サービスは、東京海上日動がグループ会社を通じてご提供します。
- ご連絡いただいた際、証券番号等を確認させていただきます。

\*2 自動車保険の場合は記名被保険者をいいます。

\*3 婚姻の届出をしていないが事実上婚姻関係と同様の事情にある方および戸籍上の性別が同一であるが婚姻関係と異なる程度の実質を備える状態に

\*4 6親等以内の血族または3親等以内の姻族をいいます。

「悩み」や「緊急時の対応」等に**無料**でお応えします。

全国54万件のデータベースからご案内

## 関案内



東京海上日動独自のシステムで道順までも即座にご案内!

「近い病院を教えてください。」「受診できる医療機関はないか。」「近い専門病院を教えてください。」「受診できる医療機関はないか。」「近い病院を知りたい。」

30以上の診療分野ごとに専門医への相談が可能

予約制

## 予約制専門医相談

「病院を訪ねる前に相談したい」、「治療を続けているが不安がある」、「体質改善を考えたい」等、内科・外科から精神科や漢方まで幅広い分野の専門医がお客様の疑問や不安にお応えします(予約制)。

一般内科	一般外科	小児科	産婦人科	眼科	耳鼻咽喉科
皮膚科	歯科	心療内科(精神科)	整形外科	泌尿器科	消化器内科
消化器外科	循環器内科	心臓外科	総合内科	脳神経外科	糖尿病内科
頭頸部外科	呼吸器外科	乳腺外科	甲状腺外科	血液内科	血管外科
小児神経科	口腔外科	腫瘍内科	腫瘍放射線科	緩和医療	漢方医療



相談

生活、在宅生活では様々な悩みに、メール\*1が課題

保険制度について教えてください

用ください。

### 豊富な経験・高度なノウハウ

### 転院・患者移送手配

旅先や出張先でケガや病気により入院することに…。自宅近くの病院へ転院したくても手配が大変そう…。国内の転院や患者移送にかかわる手続き・手配の一切をお手伝いします(東京海上日動グループの東京海上インターナショナルアシスタンス社が承ります。)



### 専門会社の豊富な経験・高度なノウハウ

- 転院の手続きや手配には、高い専門性とノウハウが必要です。民間救急車の手配、飛行機の場合は航空機特殊搭乗手続き、必要な場合には医師や看護師等の同伴者の手配、医師間の連携等、様々な手続き・手配をお引受けします。
- また、移送時の移動状況をリアルタイムで報告するサービスや、移送時の容体急変による病院変更等の緊急時にもしっかり対応します。

### ご利用事例

国内旅行中に脳障害の症状を発症し現地で入院した。家の近くの病院へ連れて帰りたい。

旅行先の病院から地元病院までの移送を手配しました。車椅子だったため、空港内の車椅子、福祉タクシー、航空機、家族の付き添いの座席確保、主治医への病状確認等、一連の手続きを代行しました。

車椅子での移動も難しい状態だが、転院を検討している。どんな手配が必要か(問い合わせのみ)。

転院に至る手続きの流れを説明しました。さらに入院先と転院先の位置を確認し、民間救急車等の見積もりを提出しました。

※移送費や同伴する医療スタッフの費用等の実費分はお客様にご負担いただけます。 ※転院先の医療機関の紹介・予約は行っていません。

メディカルアシスト(24時間365日受付)

0120-708-110\*5

\*5 超保険のメディカルアシストは、☎0120-537-556となります(受付時間:24時間365日)。

※正確なおお客様対応を行うため、発信者番号を非通知に設定されている場合は、電話番号の最初に「186」をダイヤルしてからおかけください。

ある方を含みます。婚約とは異なります。

# お客様が実感！メディカルアシストが頼りになります。

## 骨折？ 打撲？ 判断できない！

そんなお客様に「緊急医療相談」でアドバイス！



叔母がケガをして、日曜日ですらどうしてよいかわからずお電話したところ、非常に対応がよかったです。病院に行ったら骨折してました。本当に感謝しています。

ご家族（80歳代女性）のおケガのことでの相談。医療機関の受診をおすすめしたところ、翌日、お礼のお電話をいただきました。

## 夜中に子供の容体が急変！

そんなお客様に「医療機関案内」が最寄りの夜間病院をご案内！



深夜に電話ができて助かりました。医療機関を紹介いただき、早期に受診できたので、大事に至らず、現在は回復傾向にあります。本当にありがとうございました。

深夜1時「嘔吐がとまらない」という4歳児のお母様からの相談。自宅付近の医療機関を3件ご紹介し、早期受診をおすすめしました。翌日、お礼のお電話をいただきました。

以前にも脳神経外科の専門医相談を利用したことがあります。とても心強い先生で、あんなにやさしく対応いただいたのは初めてでした。本当にありがとうございました。

## 家族の病気のこと、いろいろ知りたい！

そんなお客様を「予約制専門医相談」がじっくり、丁寧に対応！



90歳代のお母様の体調のことで専門医相談をご利用いただいた60歳代女性より、お礼のお言葉をいただきました。

※ メディカルアシストは、原則として無料でサービスをご提供します。なお、サービスの内容は変更・中止となる場合があります。  
 ※ 本サービスの主な対象商品は下記のとおりです。

ペットネーム・略称	正式名称
トータルアシスト自動車保険	総合自動車保険
TAP(記名被保険者が個人のご契約の場合)	一般自動車保険
TNDP	個人用自動車保険
トータルアシスト住まいの保険	住まいの保険
マンション管理組合のための住まいの保険	マンション総合保険
新積立傷害保険*1*2	積立型基本特約付帯傷害保険
長期がん保険*2	がん保険
新介護保険*2	介護保険
ロングライフミニ*2	長期医療保険
ロングライフ@オフィス*2	疾病入院保険
医療保険*2	同左
超Tプロテクション*3	業務災害総合保険

ペットネーム・略称	正式名称
長期所得補償保険*2	長期保険特約付帯所得補償保険
団体総合生活保険	同左
トータルアシストからだの保険(傷害定額) / (サイクル) / (ゴルフア)	傷害総合保険
トータルアシスト超保険	新総合保険
確定拠出年金(DC)	同左
総合生活保険(傷害補償、こども総合補償、GLTD、CLTD、個人賠償責任補償、ゴルフア補償、ハンター補償)	総合生活保険

\*1 保険期間中にお支払いいただく保険料の合計額が満期返れい金の2倍以上となるご契約のお客様のみご利用いただけます。


\*2 新規契約は販売を停止しています。

\*3 疾病休業補償特約条項、疾病入院保険金定額補償特約条項、疾病入院医療費用補償特約条項または使用者賠償責任補償特約条項をセットした契約に限ります。

お問い合わせ先

保険に関するお問い合わせは

東京海上日動カスタマーセンター

 **0120-868-100**

受付時間：平日・土日祝 午前9時～午後6時

(年末・年始を除く)

東京海上日動火災保険株式会社

www.tokiomarine-nichido.co.jp

# デイリーサポート

共通  
その他

東京海上日動は、個人のご契約者・ご加入者の皆様専用のサービスとして毎日の暮らしに役立つ「デイリーサポート」をご用意しました。

## 生活

Life

### 各種生活関連情報をご提供!

法律の問題や税金についてのお問い合わせにわかりやすくお応えします。  
また、冠婚葬祭のマナーやレジャー情報等もご提供します。

## 生活支援サービス

### 法律・税務相談



提携の弁護士等が身の回りの法律や税金に関するご相談に電話でわかりやすくお応えします。

また、ホームページを通じて、法律・税務に関するご相談を24時間電子メールで受け付け、弁護士等の専門家が電子メールでご回答します。

※弁護士等のスケジュールとの関係でご回答までに数日かかる場合があります。

法律相談:午前10時～午後6時(土日祝・年末・年始を除く)  
税務相談:午後2時～午後4時(土日祝・年末・年始を除く)

**0120-285-110**

ホームページアドレス  
[www.tokiomarine-nichido.co.jp/contractor/service/consul/input.html](http://www.tokiomarine-nichido.co.jp/contractor/service/consul/input.html)

### 社会保険に関する相談



公的年金等の社会保険について提携の社会保険労務士がわかりやすく電話でご説明します。

※社会保険労務士のスケジュールとの関係でご回答までに数日かかる場合があります。

午前10時～午後6時(土日祝・年末・年始を除く)

**0120-285-110**

### 暮らしの情報提供



グルメ・レジャー情報・冠婚葬祭に関する情報・各種スクール情報等、暮らしに役立つ様々な情報を電話でご提供します。

午前10時～午後4時(土日祝・年末・年始を除く)

**0120-285-110**

<ご利用の際にご確認いただきたいこと等>

- ご利用は、保険期間中にご相談内容の事柄が発生しており、かつ現在に至るまで保険契約が継続している場合に限りです。  
ただし、自動車損害賠償責任保険のみご契約の場合はご利用いただけません。
- ご利用の際は提携会社より、「お名前」「証券番号」「ご連絡先」等を確認させていただきます。
- ご相談対象は、ご契約者(法人は除きます。)、補償を受けることができる方(法人は除きます。また、自動車保険の場合は記名被保険者をいいます。)、またはご契約者もしくは補償を受けることができる方の配偶者\*1・ご親族\*2(以下「相談対象者」といいます。)に日本国内で発生した身の回りの事象(事業活動等を除きます。)とし、相談対象者のうちいずれかの方から直接ご相談いただいた場合に限りです。
- 各サービスメニューは、変更となる場合があります。また、一部の地域ではご利用いただけないサービスもありますのでご了承願います。
- 各サービスは、東京海上日動が提携会社を通じてご提供します。

\*1 婚姻の届出をしていないが事実上婚姻関係と同様の事情にある方および戸籍上の性別が同一であるが婚姻関係と異なる程度の実質を備える状態にある方を含みます。婚約とは異なります。

\*2 6親等以内の血族または3親等以内の姻族をいいます。

## 相談例

### 法律

#### 贈与



0歳の赤ちゃんに贈与することはできるのか。

贈与は民法上に規定されている法律行為であるため贈与を受けるとは、受贈者の意思能力が必要です。意思能力があれば、未成年者であっても贈与を受けることに法律上の問題は生じませんが、0歳の乳児(赤ちゃん)がそのような意思能力を有するとは考えにくいので、差し控えるのが適当と思います。

### 税務

#### 年末調整



年末調整で出し忘れた損害保険料控除の申告方法について教えてほしい。

年末調整時に損害保険料控除や社会保険料控除等の書き忘れ、証明書の添付もれがあった場合、確定申告により控除の適用を受けることが可能です。その際には原則としてこれらの控除証明書等と給与支払者発行の源泉徴収票が必要です。

### 暮らしの情報提供

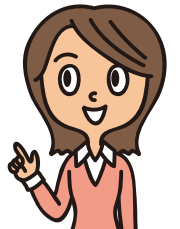
#### 冠婚葬祭



親が亡くなった。仮通夜、本通夜、葬儀に参列する。お香典は全部に必要か。枕花はどうしたらよいか。

仮通夜から葬儀までの間のどこかで一度お香典を渡せばよいというのが通常です。ただし、地域の慣習もあるのでご確認ください。お花がたくさんあると、故人もお喜びになるでしょう。他のご親族ともご相談されるとよろしいと思います。

日頃の様々な悩みまできめ細かくサポート！  
ご契約者様の**日常生活**を応援するサービスです。



お問い合わせ先

保険に関するお問い合わせは

東京海上日動カスタマーセンター

 **0120-868-100**

受付時間：平日・土日祝 午前9時～午後6時  
(年末・年始を除く)

東京海上日動火災保険株式会社

www.tokiomarine-nichido.co.jp



東京海上日動

# 介護アシスト

ご高齢の方の生活支援や介護に関するご相談をコールセンターで承ります。  
また東京海上グループのネットワークを活かし、優待条件でご利用いただける各種サービスをご紹介します。

## ご高齢のご両親のこと、介護のこと、 専用フリーダイヤルにご相談ください。

### 電話介護相談



介護に関する専門相談員がサポート!

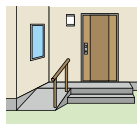
### 各種サービスの優待紹介



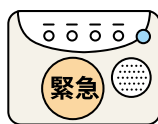
家事代行



食事宅配



住宅リフォーム



見守り・緊急通報システム



福祉機器

有料老人ホーム・  
高齢者住宅

バリアフリー旅行

### 電話介護相談／各種サービスの 優待紹介

ご利用は…右記専用フリーダイヤルにお電話ください。

シニア へ やさしい  
0120-428-834

サービス利用時間：午前9時～午後5時(土日祝・年末・年始を除く)

詳しくは裏面をご確認ください。



# 「介護アシスト」の概要

介護に関するご家族の負担を軽減する以下のサービスをご提供します。



## ① 電話介護相談

■ ケアマネジャー・社会福祉士・看護師等が、電話で介護に関するご相談を承ります。  
(相談内容例: 公的介護保険制度の内容や利用手続き、介護サービスの種類や特徴、介護施設の入所手続き、認知症への対処法 等)

■ 認知症のご不安に対しては、医師の監修を受けた「もの忘れチェックプログラム」\*1をご利用いただくことも可能です。

\*1 お電話でいくつかのアンケートにお答えいただき、その回答結果に基づいて、受診のおすすめや専門医療機関のご案内等を行います。

## ② 各種サービスの優待紹介

■ ご高齢の方の生活を支える各種サービスについて、優待条件でご利用いただける事業者をご紹介します。\*2

■ 電話介護相談とあわせてご利用いただくことで、介護負担の軽減やご高齢の方ご本人の自立度の維持につながるサービスをご検討いただけます。

\*2 各種サービスのご利用にかかる費用については、お客様にご負担いただきます。

【紹介可能な各種サービス】

家事代行	掃除や調理、買い物といった家事を代行するホームヘルパーを派遣します。
食事宅配	調理済みの食事を宅配します。カロリーや塩分、タンパク質等を調整した食事も用意しています。
住宅リフォーム	段差の解消や介助可能な浴室等、高齢者向けの住宅リフォームを承ります。*3
見守り・緊急通報システム	おひとり住まいや日中ご家族が不在の場合にも安心いただけるよう、緊急時に通報ができる機器等を設置します。*3
福祉機器	杖、歩行器、ベッドといった福祉機器類を販売またはレンタルします。*3
有料老人ホーム・高齢者住宅	入居可能な有料老人ホームや高齢者住宅を紹介します。
バリアフリー旅行	バリアフリーに配慮したツアー旅行を提供します。

\*3 公的介護保険の給付対象となる場合を除きます。



## ③ インターネットによる介護情報サービス

■ 情報サイト「介護情報ネットワーク」を通じて、介護の仕方や介護保険制度等、介護に関する様々な情報をご提供します。

介護情報ネットワーク [www.kaigonw.ne.jp](http://www.kaigonw.ne.jp)



\*本サービスの主な対象商品は下記のとおりです。

ペットネーム・略称	正式名称
トータルアシスト自動車保険	総合自動車保険
TAP	一般自動車保険
TNDP	個人用自動車保険
トータルアシスト住まいの保険	住まいの保険
マンション管理組合のための住まいの保険	マンション総合保険
超Tプロテクション*4	業務災害総合保険

ペットネーム・略称	正式名称
団体総合生活保険	同左
トータルアシストからの保険(傷害定額)/(サイクル)/(ゴルフ)	傷害総合保険
トータルアシスト超保険	新総合保険
総合生活保険(傷害補償、こども総合補償、GLTD、CLTD、個人賠償責任補償、ゴルフ補償、ハンター補償)	総合生活保険

\*4 使用者賠償責任補償特約をセットした契約に限りです。

<ご利用の際にご確認いただきたいこと等>

- ご利用は、保険期間中にご相談内容の事柄(事業活動等によるものを除きます。)が日本国内で発生しており、かつ現在に至るまで保険契約が継続している場合に限りです。
- ご利用の際は提携会社にて、「お名前」「証券番号または加入者番号」「ご連絡先」等を確認させていただきます。
- ご契約者(法人は除きます。)、補償を受けることができる方(法人は除きます。また、自動車保険の場合は記名被保険者をいいます。)およびそれらの方の配偶者\*5、ご親族\*6の方(以上を総称して、「サービス対象者」といいます。)のうち、いずれかの方から直接専用フリーダイヤルへお電話いただいた場合のみを本サービスの対象とします。なお、各種サービスの優待紹介についても、上記サービス対象者に限りご利用いただけるものとします。
- 「もの忘れチェックプログラム」および各種サービスの優待紹介については、必要に応じ、フリーダイヤルへお電話いただいた方および各種サービスを実際にご利用される方の情報をご本人に代わって提携会社にお伝えすることがあります。
- 各種サービスの優待紹介について、お住まいの地域によっては、ご利用いただけなかったり、優待を実施できないサービスもありますのでご了承ください。
- 本サービスは、変更・中止となる場合があります。
- 本サービスは、東京海上日動が提携会社を通じてご提供します。


\*5 婚姻の届出をしていないが事実上婚姻関係と同様の事情にある方および戸籍上の性別が同一であるが婚姻関係と異なる程度の実質を備える状態にある方を含みます。婚約とは異なります。

\*6 6親等以内の血族または3親等以内の姻族をいいます。

お問い合わせ先

保険に関するお問い合わせは

東京海上日動カスタマーセンター

 **0120-868-100**

受付時間: 平日・土日祝 午前9時~午後6時

(年末・年始を除く)

東京海上日動火災保険株式会社

[www.tokiomarine-nichido.co.jp](http://www.tokiomarine-nichido.co.jp)